

**UCHWAŁA NR PR.0007.8.2012
RADY MIASTA RUDA ŚLĄSKA**

z dnia 26 stycznia 2012 r.

w sprawie nadania statutu Przychodni Specjalistycznej Samodzielnemu Publicznemu Zakładowi Opieki Zdrowotnej w Rudzie Śląskiej z siedzibą przy ul. Niedurnego 50 d

Na podstawie art. 7 ust. 1 pkt 5 i art. 18. ust. 2 pkt 15 oraz art. 40 ust. 1, art. 41 ust. 1, art. 42 ustawy z dnia 8 marca 1990 roku o samorządzie gminnym (tekst jednolity Dz. U z 2001 r. Nr 142, poz. 1591 z późn. zm.) w związku z art. 42 ust. 4 ustawy z dnia 15 kwietnia 2011 r. o działalności leczniczej (Dz. U. Nr 112, poz. 654 z późn. zm.)

RADA MIASTA RUDA ŚLĄSKA

uchwała:

§ 1. Nadać statut Przychodni Specjalistycznej Samodzielnemu Publicznemu Zakładowi Opieki Zdrowotnej w Rudzie Śląskiej z siedzibą przy ul. Niedurnego 50 d w brzmieniu jak w załączniku do niniejszej uchwały.

§ 2. Traci moc Uchwała Nr 801/XLII/2009 Rady Miasta Ruda Śląska z dnia 24.04.2009 r. w sprawie zatwierdzenia zmian oraz ogłoszenia jednolitego tekstu Statutu Przychodni Specjalistycznej Samodzielnego Publicznego Zakładu Opieki Zdrowotnej w Rudzie Śląskiej z siedzibą przy ul. Niedurnego 50 d zmieniona Uchwałami Nr 995/LIII/2009 Rady Miasta Ruda Śląska z dnia 22.12.2009 r., Nr 1196/LXXII/2010 Rady Miasta Ruda Śląska z dnia 28.10.2010 r., PR.0007.112.2011 Rady Miasta Ruda Śląska z dnia 28.04.2011 r

§ 3. Wykonanie uchwały powierzyć Prezydentowi Miasta Ruda Śląska.

§ 4. Uchwała wchodzi w życie w terminie 14 dni od dnia ogłoszenia w Dzienniku Urzędowym Województwa Śląskiego.


Przewodniczący Rady Miasta
Ruda Śląska
Jarosław Wieszotek

Uzasadnienie

Kierownik Przychodni Specjalistycznej Samodzielnego Publicznego Zakładu Opieki Zdrowotnej w Rudzie Śląskiej z siedzibą przy ul. Niedurnego 50 d, pismem Nr PS SPZOZ 183/12/2011 z dnia 20.12.2011 r. zwrócił się do Prezydenta Miasta Ruda Śląska z prośbą o nadanie Statutu Przychodni Specjalistycznej Samodzielnego Publicznego Zakładu Opieki Zdrowotnej w Rudzie Śląskiej z siedzibą przy ul. Niedurnego 50 d. Rada Społeczna Przychodni Specjalistycznej Samodzielnego Publicznego Zakładu Opieki Zdrowotnej w Rudzie Śląskiej z siedzibą przy ul. Niedurnego 50 d Uchwałą Nr 81/2011 z dnia 20.12.2011 r. pozytywnie zaopiniowała ograniczenie działalności ww. Przychodni w zakresie poradni chorób tarczycy oraz dziennego oddziału chemioterapii. Zgodnie art. 42 ust. 4 ustawy z dnia 15 kwietnia 2011 r. o działalności leczniczej (Dz. U. Nr 112, poz. 654 z późn. zm.) Statut nadaje podmiot tworzący. W związku z powyższym podjęcie niniejszej uchwały uznaje się za zasadne. Zgodnie z art. 14 ustawy z dnia 8 marca 1990 r. o samorządzie gminnym (tekst jednolity Dz. U. z 2001 r. Nr 142, poz. 1591 z późn. zm.) uchwały rady gminy zapadają zwykłą większością głosów w obecności co najmniej połowy ustawowego składu rady, w głosowaniu jawnym, chyba że ustawa stanowi inaczej.

Zastępca
Prezydenta Miasta

Anna Kizysiec

**Statut Przychodni Specjalistycznej Samodzielnego Publicznego Zakładu Opieki Zdrowotnej w Rudzie Śląskiej
z siedzibą przy ul. Niedurnego 50 d**

**Rozdział 1.
Postanowienia ogólne**

§ 1. Przychodnia Specjalistyczna Samodzielny Publiczny Zakład Opieki Zdrowotnej w Rudzie Śląskiej z siedzibą przy ul. Niedurnego 50 d zwana w dalszej części „Przychodnią Specjalistyczną SP ZOZ” działa jako samodzielny publiczny zakład opieki zdrowotnej w rozumieniu ustawy, o której mowa w § 2 ust. 1.

§ 2. Przychodnia Specjalistyczna SP ZOZ działa na podstawie:

1. Ustawy z dnia 15 kwietnia 2011 r. o działalności leczniczej (Dz. U. Nr 112, poz. 654 z późn. zm.).
2. Ustawy z dnia 08.03.1990 r. o samorządzie gminnym (tekst jednolity z 2001 r. Dz. U. Nr 142, poz. 1591 z późn. zm.).
3. Ustawy z dnia 21.08.1997 r. o gospodarce nieruchomościami (tekst jednolity z 2010 r. Dz. U. Nr 102, poz. 651 z późn. zm.).
4. Ustawy z dnia 29.09.1994 r. o rachunkowości (tekst jednolity z 2009 r. Dz. U. Nr 152, poz. 1223 z późn. zm.).
5. Ustawy z dnia 27.08.2004 r. o świadczeniach opieki zdrowotnej finansowanych ze środków publicznych (tekst jednolity z 2008 r. Dz. U. Nr 164, poz. 1027 z późn. zm.).
6. Ustawy z dnia 05.12.1996 r. o zawodzie lekarza i lekarza dentystry (tekst jednolity z 2008 r. Dz. U. Nr 136, poz. 857 z późn. zm.).
7. Ustawy z dnia 15.07.2011 r. o zawodach pielęgniarki i położnej (Dz. U. Nr 174, poz. 1039).
8. Uchwały Nr 153/XII/99 Rady Miejskiej w Rudzie Śląskiej z dnia 30.08.1999 r. w sprawie przekształcenia Zakładu Lecznictwa Ambulatoryjnego w Rudzie Śląskiej w samodzielne publiczne zakłady opieki zdrowotnej.
9. Innych właściwych przepisów dotyczących podmiotów leczniczych niebędących przedsiębiorcą.
10. Niniejszego Statutu nadanego przez Radę Miasta Ruda Śląska.

§ 3. 1. Przychodnia Specjalistyczna SP ZOZ podlega wpisowi do rejestru podmiotów wykonujących działalność leczniczą prowadzonego przez Wojewodę właściwego dla siedziby albo miejsca zamieszkania podmiotu leczniczego.

2. Przychodnia Specjalistyczna SP ZOZ posiada osobowość prawną na podstawie wpisu do Krajowego Rejestru Sądowego pod Nr 0000039320.

§ 4. Obszarem działania Przychodni Specjalistycznej SP ZOZ jest miasto Ruda Śląska i inne obszar według zawartych umów.

§ 5. Siedzibą Przychodni Specjalistycznej SP ZOZ jest miasto Ruda Śląska - ul. Niedurnego 50 d.

§ 6. Nadzór nad Przychodnią Specjalistyczną SP ZOZ sprawuje Prezydent Miasta Ruda Śląska.

§ 7. Nazwa zakładu brzmi:

„Przychodnia Specjalistyczna Samodzielny Publiczny Zakład Opieki Zdrowotnej
w Rudzie Śląskiej z siedzibą przy ul. Niedurnego 50 d”.

§ 8. Przychodnia Specjalistyczna SP ZOZ używa pieczętki zgodnie ze swoją nazwą w pełnym brzmieniu.

**Rozdział 2.
Cele i zadania podmiotu**

§ 9. Celem Przychodni Specjalistycznej SP ZOZ jest udzielanie podstawowych i specjalistycznych świadczeń zdrowotnych, a także wykonywanie innych zadań wskazanych w niniejszym statucie.

§ 10. 1. Do zadań Przychodni Specjalistycznej SP ZOZ należy udzielanie świadczeń zdrowotnych w zakresie:

- 1) Leczenie w ramach medycyny rodzinnej.
- 2) Leczenie w ramach opieki środowiskowej.
- 3) Leczenie ambulatoryjne specjalistyczne.
- 4) Leczenie w ramach opieki psychiatrycznej.
- 5) Rehabilitacja ambulatoryjna.
- 6) Pomocnicze usługi opieki zdrowotnej.

2. W szczególności do zadań Przychodni Specjalistycznej należy:

1) W zakresie specjalistycznej opieki zdrowotnej:

- a) udzielenie fachowych, specjalistycznych świadczeń leczniczych i konsultacji w formie opieki ambulatoryjnej,
- b) badań diagnostycznych.

2) Udzielanie świadczeń w zakresie medycyny rodzinnej i pielęgniarstwa środowiskowego.

3) Wydawanie orzeczeń o stanie zdrowia.

4) Prowadzenie promocji zdrowia w rozumieniu ustawy.

3. Przychodnia może prowadzić programy zdrowotne, profilaktyczne, oraz badania naukowe i kliniczne polegające na objęciu badaniem osób powyżej 18 roku życia zarejestrowanych w poradniach specjalistycznych, uruchomieniu III i IV fazy z zastosowaniem produktów farmaceutycznych dopuszczonych do obrotu celem określenia nowych wskazań medycznych do ich stosowania wykonywane na zlecenie specjalistycznych firm po uzyskaniu zgody Ministra Zdrowia oraz Komisji Bioetycznej.

§ 11. W realizacji celów określonych w § 9 Przychodnia Specjalistyczna SP ZOZ współdziała z właściwymi jednostkami organizacyjnymi miasta, jednostkami administracji rządowej oraz stowarzyszeniami, fundacjami i innymi jednostkami organizacyjnymi.

Rozdział 3.

Rodzaje i zakres udzielanych świadczeń zdrowotnych

§ 12. 1. Przychodnia Specjalistyczna SP ZOZ udziela świadczeń zdrowotnych finansowanych ze środków publicznych osobom ubezpieczonym oraz innym osobom uprawnionym do tych świadczeń na podstawie odrębnych przepisów, nieodpłatnie, za częściową odpłatnością lub całkowitą odpłatnością.

2. Przychodnia Specjalistyczna SP ZOZ podejmuje działania służące zachowaniu, ratowaniu, przywracaniu i poprawie zdrowia oraz inne działania medyczne wynikające z procesu leczenia lub przepisów odrębnych regulujących zasady ich wykonywania, a w szczególności związane z:

- a) badaniem i poradą lekarską,
- b) leczeniem,
- c) fizykoterapią,
- d) badaniem diagnostycznym, w tym z analityką medyczną,
- e) orzekaniem i opiniowaniem o stanie zdrowia,
- f) zapobieganiem powstawaniu urazów i chorób poprzez działania profilaktyczne oraz szczepienia ochronne,

3. Przychodnia może prowadzić programy zdrowotne, profilaktyczne i terapeutyczne oraz badania naukowe i kliniczne polegające na objęciu badaniem osób powyżej 18 roku życia zarejestrowanych w poradniach specjalistycznych, uruchomieniu III i IV fazy z zastosowaniem produktów farmaceutycznych dopuszczonych do obrotu celem określenia nowych wskazań medycznych do ich stosowania wykonywane na zalecenie specjalistycznych firm po uzyskaniu zgody Ministra Zdrowia oraz Komisji Bioetycznej.

Rozdział 4.

Organy podmiotu

§ 13. 1. Organami Przychodni Specjalistycznej SP ZOZ są: Kierownik i Rada Społeczna.

2. Z Kierownikiem Przychodni Specjalistycznej SP ZOZ Prezydent Miasta nawiązuje stosunek pracy na podstawie powołania, umowy o pracę lub na podstawie umowy cywilnoprawnej.

3. Kierownik kieruje Przychodnią Specjalistyczną SP ZOZ i reprezentuje ją na zewnątrz.

4. Do obowiązków Kierownika w szczególności należy:

- a) zarządzanie Przychodnią Specjalistyczną SP ZOZ i ustalenie jej organizacji wewnętrznej,
- b) wykonywanie świadczeń zdrowotnych zgodnie z kwalifikacjami,
- c) sprawowanie nadzoru nad majątkiem Przychodni Specjalistycznej SP ZOZ,
- d) tworzenie warunków do realizacji zadań statutowych Przychodni Specjalistycznej SP ZOZ poprzez właściwe gospodarowanie środkami określonymi w planie finansowym i ponoszenie odpowiedzialności za ich prawidłowe wykorzystanie,
- e) organizowanie w sposób właściwy pracy podległego personelu.

5. Kierownik działa zgodnie z przepisami prawa, podejmuje decyzje samodzielnie i ponosi za nie pełną odpowiedzialność.

6. Kierownik dokonuje za pracodawcę czynności w sprawach z zakresu prawa pracy, a w szczególności zatrudnia i zwalnia pracowników oraz jest ich przełożonym.

7. W razie nieobecności Kierownika Przychodni jego obowiązki przejmuje zastępca Kierownika ds. Administracyjnych. W przypadku gdy Kierownik nie jest lekarzem, zastępcę wybiera się w drodze konkursu na stanowisko zastępcy Kierownika. W pozostałych przypadkach Zastępcę wyznacza Kierownik Przychodni.

8. W sprawach pracowniczych i socjalnych Kierownik Przychodni Specjalistycznej SP ZOZ współdziała ze związkami zawodowymi w zakresie ustalonym przepisami prawa i ustawą o związkach zawodowych.

§ 14. 1. Rada Społeczna jest organem inicjującym i opiniodawczym podmiotu tworzącego zakład oraz doradczym Kierownika Przychodni Specjalistycznej SP ZOZ.

2. W skład Rady Społecznej Przychodni Specjalistycznej SP ZOZ wchodzi:

- a) jako przewodniczący Prezydent Miasta lub osoba przez niego wyznaczona,
- b) jako członkowie: przedstawiciel wojewody oraz trzech przedstawicieli wybranych przez Radę Miasta Ruda Śląska.

3. Radę Społeczną Przychodni Specjalistycznej SP ZOZ powołuje, odwołuje oraz zwołuje jej pierwsze posiedzenie podmiot tworzący.

4. Do zadań Rady Społecznej Przychodni Specjalistycznej SP ZOZ należy:

- 1) przedstawienie podmiotowi tworzącemu zakład wniosków i opinii w sprawach:
 - a) regulaminu organizacyjnego,
 - b) zbycia aktywów trwałych oraz zakup lub przyjęcia darowizny nowej aparatury i sprzętu medycznego,
 - c) związanych z przekształceniem lub likwidacją zakładu, rozszerzeniem lub ograniczeniem działalności,
 - d) przyznawania Kierownikowi Przychodni Specjalistycznej SP ZOZ nagród,
 - e) rozwiązania stosunku pracy lub umowy cywilnoprawnej z Kierownikiem Przychodni Specjalistycznej SP ZOZ.
- 2) przedstawienie Kierownikowi Przychodni Specjalistycznej SP ZOZ wniosków i opinii w sprawach:
 - a) planu finansowego, w tym planu inwestycyjnego,
 - b) rocznego sprawozdania z realizacji planu inwestycyjnego i finansowego,
 - c) kredytów bankowych lub dotacji,
 - d) podziału zysku.
- 3) dokonywanie okresowych analiz skarg i wniosków wnoszonych przez osoby korzystające ze świadczeń Przychodni Specjalistycznej SP ZOZ z wyłączeniem spraw podlegających nadzorowi medycznemu.
- 4) opiniowanie wniosku w sprawie czasowego zaprzestania działalności leczniczej.
- 5) wykonywanie innych zadań określonych w ustawie i statucie.

5. Kadencja Rady Społecznej Przychodni Specjalistycznej SP ZOZ trwa 4 lata licząc od dnia jej powołania.

6. Poszczególni członkowie Rady Społecznej Przychodni Specjalistycznej SP ZOZ mogą być odwołani przed upływem kadencji w trybie, w jakim są powołani w przypadku:

- 1)nie uczestniczenia w posiedzeniach Rady Społecznej co najmniej cztery razy w ciągu roku,
- 2)rezygnacji,
- 3)skazania prawomocnym wyrokiem za przestępstwo umyślne,
- 4)podjęcia zatrudnienia lub pełnienia funkcji mogących pozostawać w sprzeczności z interesami Przychodni Specjalistycznej SP ZOZ.

7. Odwołanie lub śmierć członka Rady Społecznej Przychodni Specjalistycznej SP ZOZ skutkuje przeprowadzeniem wyborów uzupełniających. Wniosek o uzupełnienie zgłasza do Rady Miasta Prezydent Miasta w terminie 2 tygodni od zaistnienia zdarzenia.

8. Sposób zwoływania posiedzeń Rady Społecznej, tryb pracy i podejmowania uchwał określa regulamin uchwalony przez Radę Społeczną i zatwierdzony przez podmiot tworzący.

9. Członkiem Rady Społecznej Przychodni Specjalistycznej SP ZOZ nie może być osoba zatrudniona w Przychodni.

Rozdział 5. Struktura organizacyjna

§ 15. 1. Kierownik kieruje pracą Przychodni Specjalistycznej SP ZOZ przy pomocy:

- a) zastępcy kierownika do spraw medycznych,
 - b) zastępcy kierownika do spraw administracyjnych,
 - c) głównego księgowego,
 - d) pielęgniarki koordynującej,
- których zwalnia i zatrudnia.

2. W skład Przychodni Specjalistycznej SP ZOZ wchodzi:

- 1)Poradnia gastrologiczna,
- 2)Poradnia onkologiczna,
- 3)Poradnia kardiologiczna,
- 4)Poradnia neurologiczna,
- 5)Poradnia urologiczna,
- 6)Poradnia zdrowia psychicznego,
- 7)Poradnia chirurgii urazowo - ortopedycznej,
- 8)Poradnia laryngologiczna,
- 9)Poradnia chorób płuc i gruźlicy,
- 10)Poradnia chorób naczyń,
- 11)Poradnia chorób piersi,
- 12)Poradnia foniatryczna,
- 13)Poradnia preluksacyjna,
- 14)Poradnia alergologiczna,
- 15)Poradnia dermatologiczna,
- 16)Poradnia chirurgiczna,
- 17)Poradnia diabetologiczna,
- 18)Poradnia endokrynologiczna,
- 19)Poradnia hematologiczna,
- 20)Poradnia nefrologiczna,
- 21)Poradnia reumatologiczna,
- 22)Poradnia leczenia nerwic,

- 23)Poradnia medycyny pracy,
- 24)Poradnia medycyny sportowej,
- 25)Poradnia chirurgii onkologicznej,
- 26)Poradnia chirurgii urazowo - ortopedycznej dla dzieci,
- 27)Poradnia endokrynologiczna dla dzieci,
- 28)Poradnia neurologiczna dla dzieci,
- 29)Poradnia urologiczna dla dzieci,
- 30)Poradnia medycyny sportowej dla dzieci,
- 31)Poradnia kardiologiczna dla dzieci,
- 32)Poradnia zdrowia psychicznego dla dzieci,
- 33)Pracownia RTG,
- 34)Pracownia Ultrasonografii
- 35)Poradnia medycyny rodzinnej wraz z nocnym zabezpieczeniem lekarza POZ,
- 36)Poradnia chorób płuc i gruźlicy dla dzieci,
- 37)Pracownia endoskopii,
- 38)Pracownia EKG wysiłkowego,
- 39)Pracownia holterowska,
- 40)Pracownia EEG,
- 41)Gabinet fizykoterapii,
- 42)Pracownia UKG serca,
- 43)Pracownia spirometrii,
- 44)Pracownia cystoskopii,
- 45)Pracownia dermatoskopii
- 46)Gabinet pielęgniarstwa środowiskowej,

3. Schemat organizacyjny Przychodni Specjalistycznej SP ZOZ stanowi załącznik do statutu.

4. Organizację wewnętrzną i zakres działania komórek organizacyjnych Przychodni Specjalistycznej SP ZOZ określa regulamin organizacyjny ustalony przez Kierownika Przychodni Specjalistycznej SP ZOZ.

5. Zakres czynności pracowników ustala Kierownik Przychodni Specjalistycznej SP ZOZ.

Rozdział 6. Gospodarka finansowa

§ 16. 1. Przychodnia Specjalistyczna SP ZOZ prowadzi gospodarkę finansową w formie podmiotu leczniczego niebędącego przedsiębiorcą na zasadach określonych w ustawie, o której mowa w § 2 ust. 1.

2. Rachunkowość Przychodni Specjalistycznej SP ZOZ prowadzona jest na zasadach określonych w odrębnych przepisach.

3. Podstawą gospodarki finansowej Przychodni Specjalistycznej SP ZOZ jest plan finansowy ustalony przez Kierownika Przychodni Specjalistycznej SP ZOZ.

3a. Roczne sprawozdanie finansowe Przychodni Specjalistycznej SP ZOZ podlega zatwierdzeniu przez Prezydenta Miasta Ruda Śląska.

4. Przychodnia Specjalistycznej SP ZOZ może prowadzić inną, niż udzielanie świadczeń zdrowotnych, wydzieloną działalność gospodarczą, pod warunkiem, że nie ograniczy to dostępności do tych świadczeń.

5. Przychodnia Specjalistycznej SP ZOZ może uzyskiwać środki finansowe:

- 1)z odpłatnej działalności leczniczej, chyba że przepisy odrębne stanowią inaczej,

- 2) na realizację programów zdrowotnych, profilaktycznych i terapeutycznych, a także na prowadzenie badań naukowych i klinicznych, w tym na niezbędne do ich wykonania wydatki inwestycyjne lub zakup specjalistycznych wyrobów medycznych, na podstawie umowy i w zakresie w niej określonym.
- 3) z wydzielonej działalności gospodarczej innej niż wymieniona w pkt 1 jeżeli Statut Zakładu przewiduje prowadzenie takiej działalności,
- 4) z darowizn, zapisów, spadków oraz ofiarności publicznej, także pochodzenia zagranicznego,
- 5) z umów dot. odpłatnych świadczeń zdrowotnych zawartych przez Zakład Ubezpieczeń działających na podstawie ustawy z dnia 22 maja 2003 r. o działalności ubezpieczeniowej (tekst jednolity z 2010 r. Dz. U Nr 11, poz. 66 z późn. zm.) z Przychodnią Specjalistyczną SP ZOZ,
- 6) na cele i na zasadach określonych w odrębnych przepisach ustawy tj. Przychodnia Specjalistyczna SP ZOZ może otrzymać środki publiczne z przeznaczeniem na:
 - a) Realizację zadań w zakresie programów zdrowotnych i promocji, w tym na zakup aparatury i sprzętu medycznego oraz wykonanie innych inwestycji koniecznych do realizacji tych zadań,
 - b) Remonty,
 - c) Inne niż określone w lit. "a" inwestycje, w tym zakup aparatury i sprzętu medycznego,
 - d) Realizację projektów finansowanych z udziałem środków pochodzących z budżetu Unii Europejskiej lub niepodlegających zwrotowi środków z pomocy udzielanej przez państwa członkowskie Europejskiego Porozumienia o Wolnym Handlu (EFTA), lub innych niż wymienione środków pochodzących ze źródeł zagranicznych niepodlegających zwrotowi na zasadach określonych w odrębnych przepisach,
 - e) Pokrycie kosztów kształcenia i podnoszenia kwalifikacji osób wykonujących zawody medyczne,
 - f) Realizację programów wieloletnich,
 - g) Cele określone w odrębnych przepisach oraz umowach międzynarodowych.
- 7) na realizację innych zadań określonych odrębnymi przepisami.

§ 17. 1. Wartość majątku Przychodni Specjalistycznej SP ZOZ określają:

- 1) fundusz założycielski,
 - 2) fundusz zakładu w rozumieniu ustawy z dnia 15 kwietnia 2011 r. o działalności leczniczej (Dz. U. Nr 112, poz 654 z późn. zm.).
2. Przychodnia Specjalistyczna SP ZOZ decyduje sama o podziale zysku.
 3. Ujemny wynik finansowy Przychodni Specjalistycznej SP ZOZ pokrywa we własnym zakresie.
 4. Podmiot tworzący może, w terminie 3 miesięcy od upływu zatwierdzenia sprawozdania finansowego Przychodni Specjalistycznej SP ZOZ, pokryć ujemny wynik finansowy za rok obrotowy tego zakładu, jeżeli wynik ten, po dodaniu kosztów amortyzacji, ma wartość ujemną - do wysokości tej wartości. W przypadku nie pokrycia ujemnego wyniku finansowego w powyższy sposób podmiot tworzący w terminie 12 miesięcy od upływu powyższego terminu podejmuje uchwałę o zmianie formy organizacyjno - prawnej albo likwidacji Przychodni.
 5. Zbycie, oddanie w dzierżawę, najem użytkowanie oraz użyczenie aktywów trwałych Przychodni Specjalistycznej SP ZOZ odbywa się według zasad określonych przez Radę Miasta Ruda Śląska.

Rozdział 7. Postanowienia końcowe

§ 18. Statut Przychodni Specjalistycznej SP ZOZ nadaje Rada Miasta Ruda Śląska jako podmiot tworzący.

§ 19. Zmiany w Statucie mogą być dokonywane w trybie określonym w § 18.



Przewodniczący Rady Miasta
Ruda Śląska
Jarosław Wieszolek

Wykaz komórek organizacyjnych Przychodni Specjalistycznej SP ZOZ

1. W skład Przychodni Specjalistycznej SP ZOZ wchodzi:

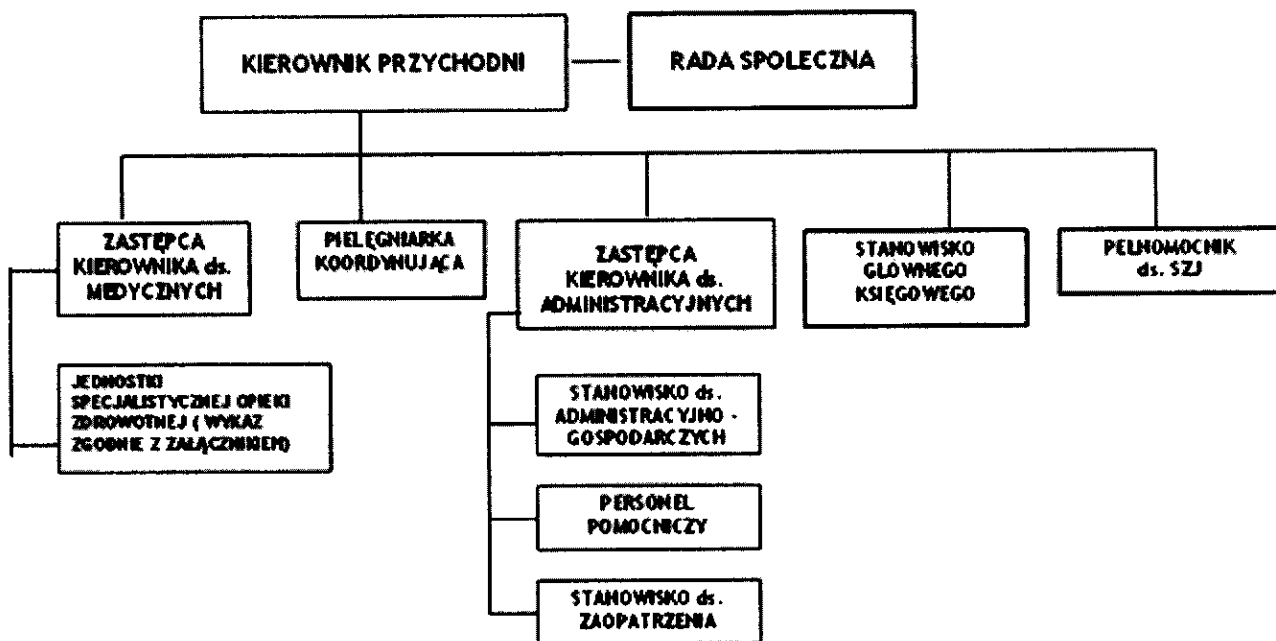
- 1)Poradnia gastrologiczna,
- 2)Poradnia onkologiczna,
- 3)Poradnia kardiologiczna,
- 4)Poradnia neurologiczna,
- 5)Poradnia urologiczna,
- 6)Poradnia zdrowia psychicznego,
- 7)Poradnia chirurgii urazowo - ortopedycznej,
- 8)Poradnia laryngologiczna,
- 9)Poradnia chorób płuc i gruźlicy,
- 10)Poradnia chorób naczyń,
- 11)Poradnia chorób piersi,
- 12)Poradnia foniatryczna,
- 13)Poradnia preluksacyjna,
- 14)Poradnia alergologiczna,
- 15)Poradnia dermatologiczna,
- 16)Poradnia chirurgiczna,
- 17)Poradnia diabetologiczna,
- 18)Poradnia endokrynologiczna,
- 19)Poradnia hematologiczna,
- 20)Poradnia nefrologiczna,
- 21)Poradnia reumatologiczna,
- 22)Poradnia leczenia nerwic,
- 23)Poradnia medycyny pracy,
- 24)Poradnia medycyny sportowej,
- 25)Poradnia chirurgii onkologicznej,
- 26)Poradnia chirurgii urazowo - ortopedycznej dla dzieci,
- 27)Poradnia endokrynologiczna dla dzieci,
- 28)Poradnia neurologiczna dla dzieci,
- 29)Poradnia urologiczna dla dzieci,
- 30)Poradnia medycyny sportowej dla dzieci,
- 31)Poradnia kardiologiczna dla dzieci,
- 32)Poradnia zdrowia psychicznego dla dzieci,
- 33)Pracownia RTG,
- 34)Pracownia Ultrasonografii,
- 35)Poradnia medycyny rodzinnej wraz z nocnym zabezpieczeniem lekarza POZ,
- 36)Poradnia chorób płuc i gruźlicy dla dzieci,

- 37) Pracownia endoskopii,
- 38) Pracownia EKG wysiłkowego,
- 39) Pracownia holterowska,
- 40) Pracownia EEG,
- 41) Gabinet fizykoterapii,
- 42) Pracownia UKG serca,
- 43) Pracownia spirometrii,
- 44) Pracownia cystoskopii,
- 45) Pracownia dermatoskopii,
- 46) Gabinet pielęgniarstwa środowiskowej,
 - 2. Pion Zastępcy Kierownika ds. medycznych.
 - 3. Pion Zastępcy Kierownika ds. administracyjnych.
- 1) Stanowisko ds. administracyjno - gospodarczych,
- 2) Personel pomocniczy,
- 3) Stanowisko ds. zaopatrzenia.
 - 4. Stanowisko głównego księgowego.
 - 5. Pion Pielęgniarki Koordynującej.
 - 6. Pełnomocnik ds. Systemu Zarządzania Jakością.



Przewodniczący Rady Miasta
Ruda Śląska
Jarosław Wieszolek

Schemat organizacyjny Przychodni Specjalistycznej SP ZOZ



Przewodniczący Rady Miasta
Ruda Śląska
Jarosław Wieszolek